



# Autohtone i zaštićene pasmine domaćih životinja

# Izvorna ili autohtona pasmina

- Nastala u dalekoj prošlosti kao rezultat utjecaja čovjeka i selekcije u njihovu prirodnom okruženju te predstavljaju nacionalnu i kulturnu vrijednost zemlje njihova postanka
- Izvornost postanka → povijesni podaci te uzgojna evidencija o njihovu podrijetlu kroz najmanje pet generacija
- Većina pripada skupini zaštićenih

# Tradicionalne pasmine

- Pasmine domaćih životinja koje nisu nastale na području neke države, ali je dokazano da se u njoj kontinuirano uzgajaju više od 50 godina
- Uključene u program uzgojno-seleksijskog rada
- Simentalska, holštajn, smeđa pasmina goveda, lipicanska pasmina konja, a od pasmina svinja - veliki jorkšir i landras.

# Efektivna veličina populacije - $N_e$

- izračunava se iz broja reproduktivnih (uzgojnih) jedinki u populaciji, a govori o statusu ugroženosti pasmine
- $N_e = (4 \times N_m \times N_{\text{ž}}) / (N_m + N_{\text{ž}})$
- pri čemu je:
- $N_e$  - efektivna veličina populacija
- $N_m$  - broj uzgojno valjanih i reproduktivno sposobnih muških jedinki
- $N_{\text{ž}}$  - broj uzgojno valjanih i reproduktivno sposobnih ženskih jedinki

- Ne manji ili jednak 50 - populacija kritično ugrožena
- Ne između 50 i 200 - populacija visoko ugrožena
- Ne između 200 i 1000 - populacija potencijalno ugrožena
- Ne iznad 1000 - populacija nije ugrožena

# GOVEDA



- Istarsko govedo
- Lička buša
- Slavonsko-srijemski podolac



# Istarsko govedo (Boškarin)



- Područje Istre i Primorsko-goranske županije
- Dugorožno govedo (potomak *Bos primigenius* goveda)
- Tijekom 20.st → smanjenje broja pasmine
- Zaustavljanje smanjenja populacije
- Krave:
  - visina u grebenu - oko 138 cm
  - dužina tijela - oko 155 cm

#### Bikovi:

- visina u grebenu - oko 155 cm ( i do 170 cm)
- težina - 1000-1200 kg (1400 kg)





- Kasnozrela pasmina, duga radna i rasplodna sposobnost
- Grube konstitucije i snažne koštane građe
- Izdržljivo i otporno s velikim radnim sposobnostima
- Jednobojno svijetlosive do bijele boje s prijelazima u tamnije sive nijanse
- Bikovi tamniji od krava i junica
- Specifičnost (češća kod bikova) - tamniji pigment na vratu, plećki, donjem dijelu rebara i trbuha
- Telad: kod teljenja češće crvena, ali može biti bijela do siva
- Rogovi - dugački, oblik lire; bikovi-kraći i deblji, volovi i krave- tanji i duži
- 1989.godina → Savez uzgajivača istarskog goveda
- 2003. → Agencija za ruralni razvoj Istre

- Prema izvješću Ministarstva poljoprivrede za 2021.godinu :
- 162 uzgajivača
- 1117 ženskih jedinki
- 68 muških jedinki
- Efektivna veličina populacije = 256,39
- Kategorizacija ugroženosti : Ugrožena-održavana





**Boškarin**

# Lička buša



- Kratkorožno govedo (*Bos brachyceros europaeus*)
- Domaće planinsko ili ilirsko govedo
- Primitivna (ekstenzivna) pasmina goveda
- Nerazvijena brdska, planinska i kraška područja južno od Save i Dunava (Lika, Dalmacija te BiH)
- Kasnozrelo govedo
- Sitno govedo grube konstitucije
- Greben → 100 - 110 cm
- Težina krave → 180 - 250 kg  
bik → oko 300 kg
- Jednobojna (svijetla, smeđa, prugasta, crvena, crna s kontrastnom prugom na leđima)
- Tipična srneća gubica
- Rogovi → svijetle presvlake oko korijena, crni vrhovi
- Kratke noge s prostranim i tvrdim papcima → višestoljetna prilagodba hodanja po ličkom kamenu



- Sitna telad → oko 15 kg (porodna težina)
- Ženske životinje u rasplodu 10-12 godina
- Životni vijek → oko 20 godina
- Slaba hranidba → mliječnost oko 1000 litara → bolji uvjeti → veća mliječnost
- Izvrsna kakvoća → 4-6% mliječne masti
- Skromna proizvodnja mesa i radna snaga
- Prilagodljiva na oskudne životne uvjete
- Dobrog zdravlja i veoma otporna na zarazne bolesti
- 2008.god. → Udruga uzgajivač buše

- Prema izvješću Ministarstva poljoprivrede za 2021.godinu :
- 247 uzgajivača
- 2670 ženskih jedinki
- 222 muških jedinki
- Efektivna veličina populacije = 819,83
- Kategorizacija ugroženosti : Ugrožena-održavana





# Slavonsko-srijemski podolac



- Dugorožno govedo
- Domesticirani oblik izvornog *Bos primigenius* goveda
- Potječe iz stepskih područja Rusije i Ukrajine
- Početak 20.st. → najznačajnija i najzastupljenija pasmina  
→ Baranja, Srijem i Slavonija te Podravina do Virovitice →  
90% ukupnog broja goveda
- Kasnozrelo, vrlo otporno i izdržljivo govedo čvrstog kostura
- Visina krava - oko 130 cm  
bikova - oko 140 cm

Boja: sivo-bijela do tamnosiva, tamnija pigmentacija plahtice vrata i glave

- Gubica, sluznica očiju i papci → tamno pigmentirani (crni)
- Glavna značajka → rogovi → 2 tipa - oblik lire te oblik vila

- Skromna proizvodnja mlijeka - do 1000 litara
- Skromni hranidbeni zahtjevi → paša
- 2008.god. → Udruga uzgajivača slavonsko-srijemskog podolca
- Izvješće za 2021. :
- 35 uzgajivača
- 294 ženskih jedinki
- 15 muških jedinki
- Efektivna veličina populacije = 57,09
- Kategorizacija ugroženosti: Kritično-održavana



# KONJI

- Hrvatski posavac
- Hrvatski hladnokrvnjak
- Međimurski konj
- Lipicanac



# Hrvatski posavac



- Područje Posavine → nekontrolirano križanje kobila slavonsko-posavskog konja (bušak) i drugih lokalnih kobila nepoznatog porijekla, prvotno s toplokrvnim (arapskim, lipicanskim, nonius, engleskim punokrvnim), a kasnije i s hladnokrvnim (brabantskim, ardenskim, peršeronskim i noričkim) pastusima
- Srednje teški konj čvrste konstitucije
- Boja: dorat (najčešća), rjeđe → vranci, alati ili kulaši
- Otporan, snažan, skroman, adaptibilan
- Miran, poslušan, dobroćudan, izražena volja i upornost u radu
- Hranidbeni zahtjevi → skroman i jednostavan
- Uzgojno područje: Sisačko-moslavačka županija, Zagrebačka županija i Grad Zagreb
- Manji broj → drugi dijelovi RH
- Središnji savez uzgajivača konja hrvatski posavac

- Nekad → izvor radne snage
- Primjena danas:
  - rekreativno jahanje
  - hipoterapija
  - dio ekološke cjeline parkova prirode i nacionalnih parkova
  - proizvodnja mesa i specifičnih proizvoda od konjskog mesa





- Izvješće za 2021.godinu:
- ukupni broj grla: 7121





Hrvatski hladnokrvnjak

- Oplemenjivanje domaćih kobila s pastusima hladnokrvnih pasmina iz Austrije, Mađarske, Belgije i Francuske
- Prva polovica 19.st.
- Područje RH sa središtem u Moslavini
- Težak, širok i robustan nizinski konj čvrste konstitucije
- Visina u grebenu oko 170 cm
- Griva i rep → valovita gusta duga dlaka
- Boja : dorat (najčešće), rjeđe vrana, alat, kulaš i druge



# Središnji savez udruga uzgajivača hrvatskog hladnokrvnjaka

## Primjena:

- proizvodnja mesa i specifičnih proizvoda od mesa
- proizvodnja kobiljeg mlijeka
- za obavljanje određenih šumskih poslova (izvlačenje trupaca i nošenje drva)



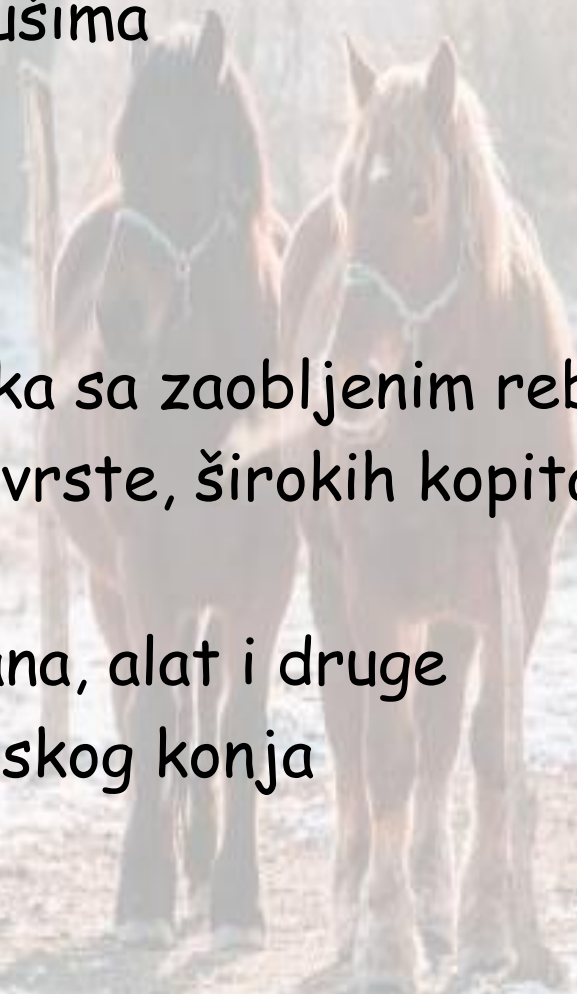
- Izvješće za 2021.godinu:
- ukupni broj grla: 9635

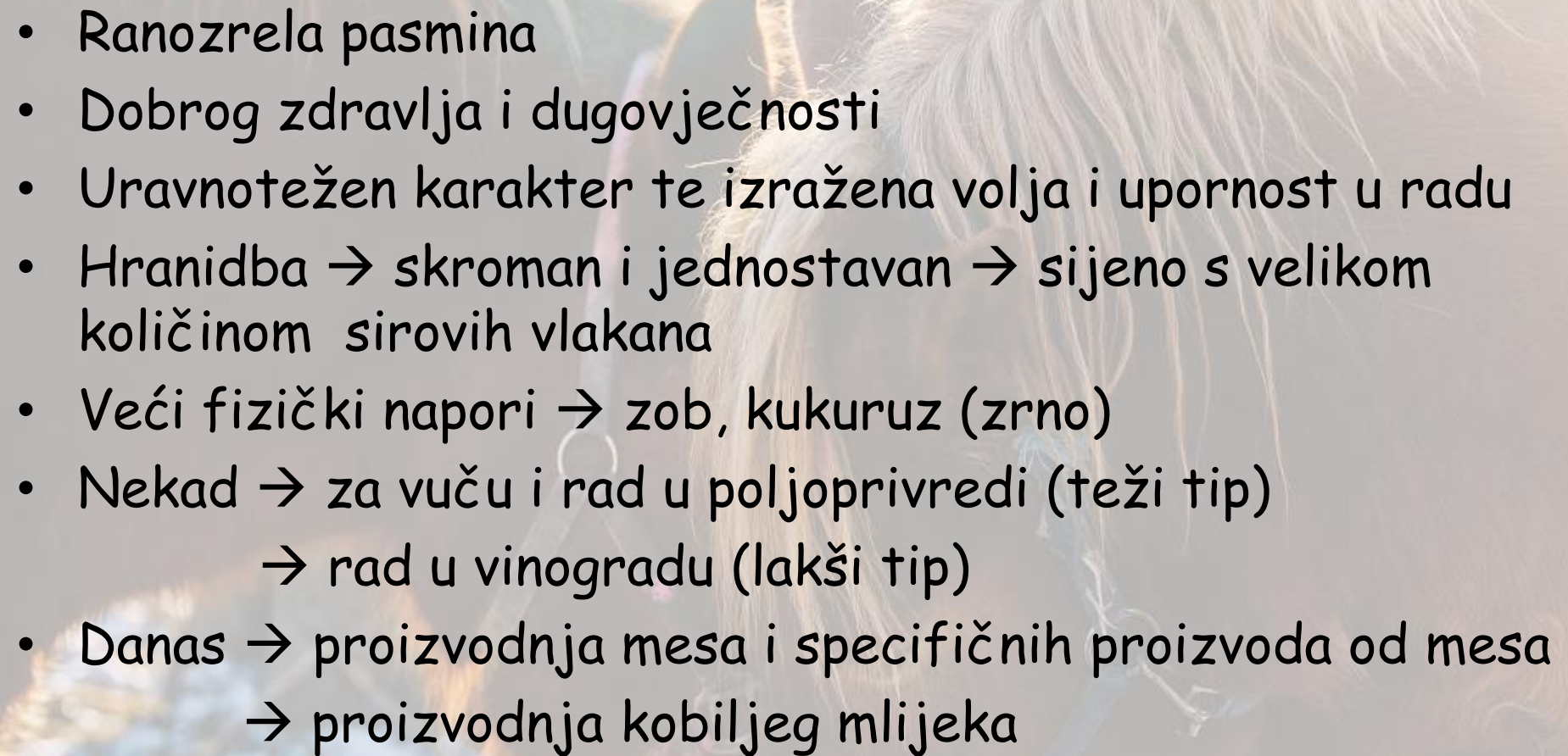


A black Međimurski konj horse is the central focus, standing in a cobblestone arena. The horse is dark brown to black, with a thick, shaggy mane and tail. It is wearing a brown leather harness. The arena is surrounded by a wooden fence, and there are people and other horses in the background. A white monument is visible in the distance. The text "Međimurski konj" is overlaid in white on the horse's side.

Međimurski konj

- Međimurje
- Transportni konj i konj za vuču većih tereta
- Mala glava s malim šiljatim ušima
- Vrat - kratak i mišićav
- Greben nizak i neizražen
- Leđa - široka i kratka
- Prsa - snažna, duboka i široka sa zaobljenim rebrima
- Noge - korektno građene, čvrste, širokih kopita
- Trup - širok, dubok, zbijen
- Boja - dorat (najčešće), vrana, alat i druge
- Udruga uzgajivača međimurskog konja



- 
- Ranozrela pasmina
  - Dobrog zdravlja i dugovječnosti
  - Uravnotežen karakter te izražena volja i upornost u radu
  - Hranidba → skroman i jednostavan → sijeno s velikom količinom sirovih vlakana
  - Veći fizički naponi → zob, kukuruz (zrno)
  - Nekad → za vuču i rad u poljoprivredi (teži tip)  
→ rad u vinogradu (lakši tip)
  - Danas → proizvodnja mesa i specifičnih proizvoda od mesa  
→ proizvodnja kobiljeg mlijeka



- Izvješće za 2021.godinu:
- ukupni broj grla: 36





A white Lipican horse is captured in a dynamic, running pose within a sunlit field of tall grass. The horse's body is angled towards the left, with its front legs extended forward and its tail flowing behind. The background is a dense, out-of-focus wall of green trees, which makes the white horse stand out prominently. The lighting is bright and natural, highlighting the texture of the horse's coat and the surrounding vegetation.

# Lipicanac

FOTOGRAFIE · TOSCA SŪTŌ  
[WWW.EQUINE-PHOTO.DE](http://WWW.EQUINE-PHOTO.DE)

- 1580. → Karlo II kupuje Lipicu da osnuje ergelu
- 1700. (Hrvatska) → grof Andrija Janković kupuje prve lipicanske konje
- 1855. → ergela Đakovo prelazi s uzgoja arapa na uzgoj lipicanaca
- Vanjština i radna sposobnost → odlično prihvaćen
- Slavonija → dio tradicije → smotre folklor, konjička natjecanja...
- Nematerijalno kulturno dobro RH



- Uzgojno područje → cijela RH, intenzitet uzgoja → Slavonija i Baranja
- Ergele u Đakovu i Lipiku (matične ergele) → centar uzgoja



- Plemenita i čvrsta tjelesna građa
- Otpornost te skromnost u smještaju i hranidbi
- Sposobnost učenja i volja za radom
- Glava srednje duga s bistrim i živahnim očima
- Vrat srednje dug, mišićav, lijepo povijen i visoko nasaden
- Prsa umjerene dubine i širine
- Noge korektno građene, zglobovi naglašeni
- Kopita čvrsta i okrugla
- Hod visok, korak dug, elegantan i uravnotežen



- 1806. → započinje uzgoj u ergeli Đakovo
- Početak → jahaći konj
- Kasnije → transport, poljoprivreda, vojska, rekreacija, dresurni i zaprežni sport
- 8 međunarodno priznatih linija pastuha i 63 roda kobila
- Privatni uzgoj → grla uzgojena od strane privatnih uzgajivača
- Ergelski uzgoj → grla uzgojena u Državnoj ergeli Đakovo ili Državnoj ergeli Lipik







- Izvješće za 2021.godinu:
- ukupni broj grla: 2218





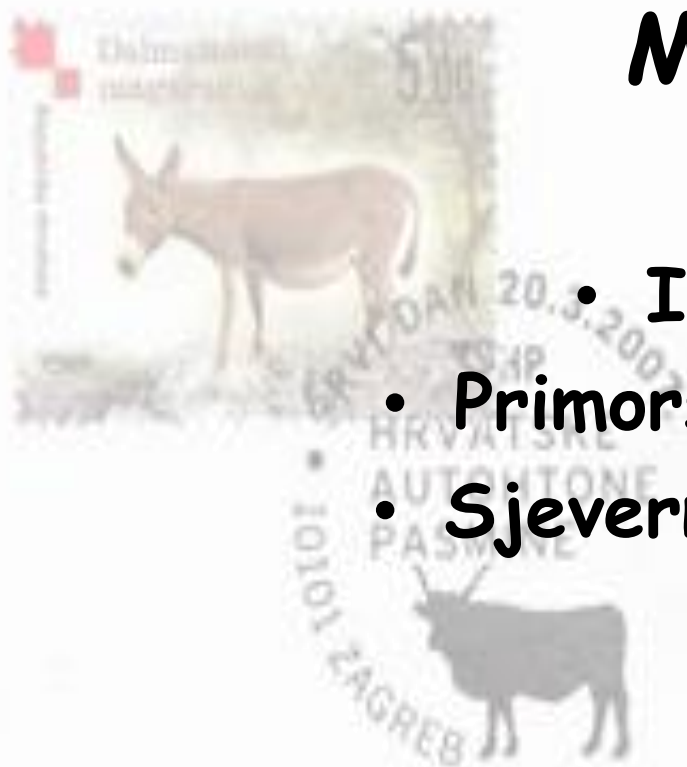
# *Va diveru snova*

Glazbeno-scenski spektakl \* Subota, 10. prosinca 2022. u 17:00 i 20:00 sati

<https://www.youtube.com/watch?v=wSoYIKTu3RQ>

# MAGARCI

- Istarski magarac
- Primorsko-dinarski magarac
- Sjeverno-jadranski magarac





Istarski magarac

- Počeci uzgoja → doba Rimskog Carstva
- Istra
- Čvrsta konstitucija
- Visina do grebena → 125 - 135 cm
- Dužina trupa → 125 - 140 cm
- Veća glava s dugim ušima
- Očale su bijele i dobro izražene
- Bijela gubica s crnom regijom nozdrva
- Vrat širok, mišićav
- Greben dug i izražen, leđna linija blago ulegnuta
- Boja većinom crna, rjeđe tamnosmeđa i siva
- Griva - crna, izražena i stršeća
- Magarice u povoljnim hranidbenim uvjetima proizvode oko 0,7 l/mužnji (1,2 l)
- Udruga uzgajivača istarskog magarca „Istrijanski tovar“

- Izvješće za 2021.godinu:
- Ukupni broj grla: 863







Primorsko-dinarski magarac



- Filogeneza → nema pouzdanih podataka
- Pretpostavka → današnje uzgojno područje hrvatskog priobalja
- Čvrsta konstitucija, skladna građa, manji kompaktni tjelesni okvir
- Visina u grebenu - 95 - 100 cm
- Griva, rep i noge → za nijansu tamniji od trupa
- Boja trbuha → svijetlosiva do bijela
- Griva → jaka, stršeća, tamniji vršni rub, rijetko potpuno crna
- Glava srednje veličine, kratke uši s tamnijim vanjskim rubom i bijelim dlakama u sredini uha
- Očale slabo do srednje izražene
- Boja gubice → svijetla do bijela s tamnom do crnom regijom nozdrva
- Vrat srednje duljine i muskuloznosti
- Greben dug, slabo izražen, leđa ravna do blago ulegnuta
- Boja → većinom pepeljasto siva, manje tamnosmeđa, potpuno crna grla su rijetkost
- Magarice u skromnijim hranidbenim uvjetima proizvode 0,2 l, a uz bolju hranidbu i do 0,4 l/mužnji

- Uzgojno područje → južni i središnji dio hrvatskog priobalja (Dubrovačko-neretvanska, Šibensko-kninska, Splitsko-dalmatinska i Zadarska županija).
- Manji broj → drugi dijelovi Hrvatske



- Izvješće za 2021.godinu:
- ukupni broj grla: 3684



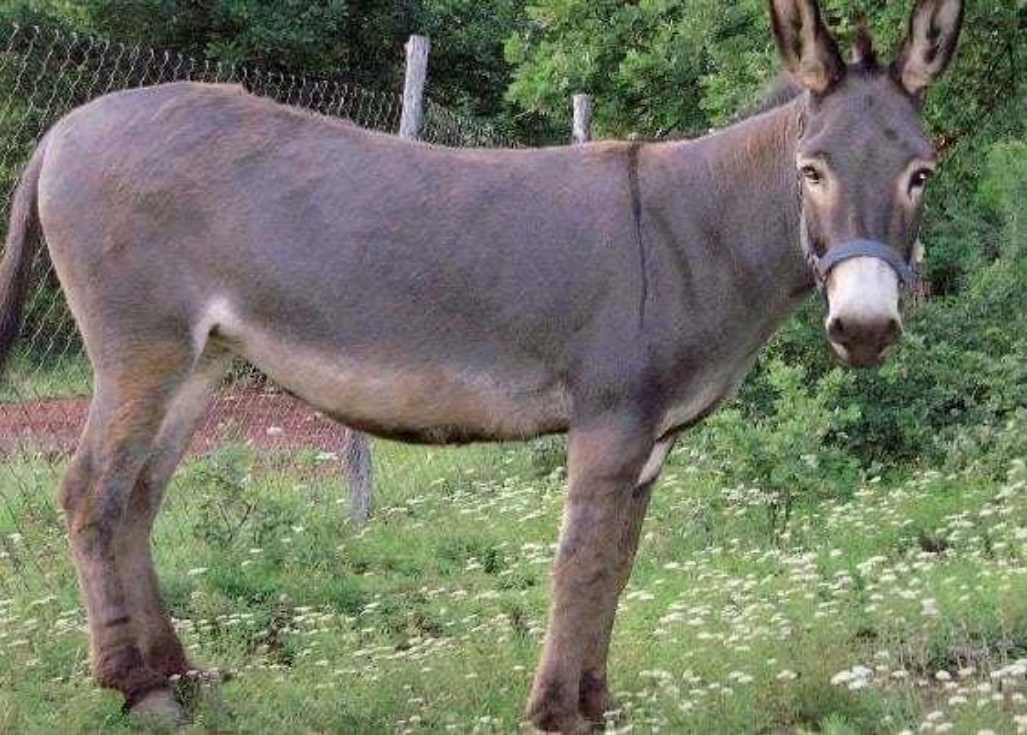
A photograph of two brown donkeys standing in a grassy field. The donkey in the foreground is facing left, and the one behind it is facing right. They are both looking towards the right. The field is green with some yellow flowers. In the background, there is a fence and a hillside with trees.

# Sjeverno-jadranski magarac

- Sjeverni dio jadranskog priobalja → Kvarnersko otočje
- Čvrsta konstitucija i pravokutan tjelesni okvir
- Visina u grebenu → oko 115 cm
- Dužina tijela → oko 121 cm
- Griva → duga, tamna, ponekad sa svjetlijim baznim dijelom
- Glava → profinjena, velika, duge uši s bijelim dlakama unutra te tamnim ušnim rubom
- Očale → bijele i dobro izražene
- Gubica → bijela s tamnom regijom nozdrva
- Vrat → umjereno širok, mišićav
- Greben → dug i slabo izražen, leđna linija ravna do blago konveksna
- Boja: tamnosmeđa do crne, manje zastupljena siva
- Trbuh → siva do prljavo bijela boja

- Izvješće za 2021.godinu:
- ukupni broj grla: 133





# OVCE

- Cigaja
- Creska ovca
- Dalmatinska pramenka
- Dubrovačka ruda
- Istarska ovca
- Krčka ovca
- Lička pramenka
- Paška ovca
- Rapska ovca





# Cigaja



- Jedna od najstarijih pasmina ovaca
- Slavonija i Baranja
- Rasprostranjenost → Vojvodina, Mađarska, Rumunjska i Poljska
- Kvalitetni hranidbeni uvjeti → tjelesno najrazvijenija pasmina ovaca
- Krupna, snažne konstitucije, vrlo prilagodljiva
- Ovnovi rogati
- Masa ovaca → 60-80 kg  
    ovnova → 80-100 kg
- Vuna → bijele boje  
    → nastrig kod ovaca → 2,5 - 3,5 kg  
    kod ovnova → 3,5 - 5 kg
- Kombinirana pasmina (mlijeko-meso-vuna)
- Proizvodni cilj uzgoja danas → meso
- Laktacija (180 dana) → 150 l mlijeka
- Plodnost 130-160%
- Porodna masa janjadi → 4 - 4,5 kg

- Izvješće za 2021.godinu:
- ukupni broj grla: 1513



A group of sheep, including several adults and two lambs, are standing in a green, grassy field. In the background, there is a low stone wall. The sheep have thick, white wool. Two lambs in the foreground are white with black spots. The text "Creska ovca" is overlaid in the center of the image.

# Creska ovca

- Nastanak → oplemenjivanje lokalnih ovaca španjolskim, francuskim i talijanskim merino pasminama + okoliš
- Mala, živahna, izdržljiva, otporna i prilagodljiva
- Cres i Lošinj
- Glava → mala, uska i šiljata, obrasla dlakom
- Ovnovi → jaki i spiralni rogovi
- Visina do grebena - oko 60 cm
- Dužina trupa - oko 68 cm
- Kombinirana pasmina → udio proizvoda ovisi o zahtjevima i mogućnostima
- Nekad → vuna
- Danas → meso (mlada creska janjetina)
- Skromna mliječnost → 168 dana laktacije → 68 l mlijeka
- Manji broj gospodarstava → punomasni ovčji sir - Creski sir

Izvješće za 2021.godinu:

ukupni broj grla: 971





**Dalmatinska pramenka**

- Najbrojnija
- Velebit, Dinara, Svilaja, Kamešnica, Biokovo, Dalmatinska zagora, Ravni kotari, Cetinjska krajina, Brač, Vis i Hvar
- Spretna, otporna, snalažljiva, prilagodljiva i skromna
- Snažne konstitucije i skladne građe
- Kombinirana pasmina → uglavnom meso (mlijeko→sir)
- Runo → bijela boja, rijetkost → crno, smeđe i sivo
- Bolji uvjeti → 3 janjenja u 2 godine (siječanj-ožujak)
- Janjad (20-25 kg) → najpoželjniji za ražanj



Izvješće za 2021.godinu:

ukupni broj grla: 11516



# Dubrovačka ruda



- Dubrovačko-neretvanska županija
- Nastanak → za vrijeme Dubrovačke Republike križanjem domaće ovce pramenke i merino ovce (Španjolska, Portugal, Italija) → kvaliteta vune +
- Vuna → bijela, crna → Prednost crne rude → nije potrebna boja (izvorni oblik)
- Težina ovaca → 45 kg  
    ovnova → 60 kg
- Laktacija → 120-160 litara mlijeka
- Uzgoj → ekstenzivan → meso
- Janje (3-4 mj) → 25-30 kg
- Meso izuzetne kakvoće



Izvješće za 2021.godinu:  
ukupni broj grla: 1215



Istarska ovca



- Istra
- Kombinirana pasmina
- Krupna → masa ovaca 67 kg, ovnova 77 kg
- Temeljna boja - bijela sa crnim, smeđim ili crno-smeđim pjegama
- Potpuno crna grla (26%) i potpuno bijela grla (1%)
- Dobra mliječnost → laktacija (178-193 dana) → 168-214 l mlijeka
- Bolja grla → 400 litara
- Polutvrđi istarski sir



- Izvješće za 2021.godinu:
- ukupni broj grla: 1306



A long-haired sheep with a white and yellow coat and a white face with black spots, standing in a rocky field. The sheep is facing right. The background consists of a rocky wall and a tree trunk. The ground is covered with small rocks and patches of green grass.

Krčka ovca



- Krk
- Nastanak → potražnja vune → lokalne pramenke + uvezeni merino
- Kombinirana pasmina
- Sitna ovca → 28-40 kg, ovnovi 45-55 kg
- Plodnost 100-120%
- Meso → krčka janjetina
- Mlijeko → krčki sir
- Boja → bijela (najčešća), crna, siva i smeđa (rjeđa)
- Mala glava bez rogova (ovnovi rogati)
- Trbuh, donji dio vrata i nogu → dlaka
- Bijela glava i noge → crne, smeđe ili sive pjege (glava i uši)
- Izvrsno prilagođena uvjetima u kojima se uzgaja

- Izvješće za 2021.godinu:
- ukupni broj grla: 233





Lička pramenka

- Lika i Gorski kotar
- Izrazito otporna i prilagodljiva
- Kombinirana pasmina
- Visina grebena → oko 60 cm
- Dužina trupa → 68 cm
- Tjelesna masa → oko 50 kg
- Ovnovi → viši, duži, teži i rogati
- Laktacija (140 dana) → 128 l mlijeka
- Meso → lička janjetina
- Glava, donji dio nogu i trbuh → dlaka različite boje (bijelo-crna, siva i smeđa)
- Glava srednje razvijena, uši postavljene u stranu

- Izvješće za 2021.godinu:
- ukupni broj grla: 13095





A white sheep with thick, wavy wool is standing on a rocky, uneven terrain. The sheep is facing slightly to the left but looking towards the camera. The background consists of a hillside covered with dry, brownish brush and some green plants. The lighting is bright, suggesting a sunny day. The text 'Paška ovca' is overlaid in white, bold font across the middle of the sheep's body.

**Paška ovca**

- Pag
- Križanac autohtone otočne pramenke s merinom iz Španjolske i bergamo ovce iz Italije
- Nekad → vuna
- Danas → meso i sir (Paški sir)
- Specifični agroklimatski uvjeti i mnoge vrste aromatičnog i ljekovitog bilja → poseban okus (poznat izvan RH)
- Laktacija (165 dana) → 131 kg mlijeka
- Vrlo otporna
- Prevladava bijela boja → pojava crnih primjeraka ili bijelih s tamnijim primjesama je rijetka (2-3%)



- Izvješće za 2021.godinu:
- ukupni broj grla: 4170





A photograph of a flock of sheep grazing in a rocky, grassy field. The sheep have thick, light-colored wool. The text "Rapska ovca" is overlaid in white on the central sheep.


Rapska ovca

- Rab
- „Škraparica“ → u potrazi za hranom zavlači se između stijena
- Sitna pasmina
- Skladne i čvrste građe
- Ovnovi rogati
- Bijele boje s mogućim crnim ili smeđim mrljama
- Težina ovaca → 35 kg  
    ovnova → 58 kg
- Mliječnost → skromna, 150 dana laktacije → 80 - 100 litara  
    → rapski sir
- Meso → rapska janjetina

- Izvješće za 2021.godinu:
- ukupni broj grla: 413





A photograph of two white goats in a rocky, outdoor setting. One goat is in the foreground, facing away from the camera, while another is in the background, facing the camera. The scene includes a stone wall, a tree, and some dry grass. The word 'KOZE' is overlaid in large, bold, black letters.

# KOZE

- Hrvatska šarena koza
- Hrvatska bijela koza
  - Istarska koza



Hrvatska šarena koza



- Najbrojnija
- Velebit, Dinara, Kamešnica i Biokovo
- Dobra otpornost, čvrsta konstitucija i skromnost
- Snalažljivost u kretanju i hranidbi → brst
- Tijelo → duga, gusta i sjajna kostrijet
- Boje → bijela, crna, smeđa, siva, crvenkasta i šarena
- Kostrijet → nekad izrada grubih tkanina
- 35-40 kg, jarčevi 40-60 kg
- Jarčevi rogati, koze uglavnom šute (bez rogova)
- Karakteristika → brada (muška i ženska grla)
- Kasnozrela (prvo jarenje u dobi od 2 godine)
- Niska mliječnost → laktacija (7-8 mjeseci) → 100-400 litara
- Proizvodnja mesa → jaretina i kaštradina

- Izvješće za 2021.godinu:
- ukupni broj grla: 2663





# Kaštradiná



# Hrvatska bijela koza



- Nastanak → autohtona šarena koza + bijele pasmine (sanska koza)
- Boja → bijela, rijetko svijetložućkasta ili krem
- 40-60 kg, jarčevi 50-70 kg
- Laktacija (250-280 dana) → 250-300 litara mlijeka
- Genetski kapacitet znatno veći → selekcija i kvalitetni menadžment → povećanje
- Ranozrele, dosta plodne (160-180%)
- Jare blizance najčešće
- Otporna i prilagodljiva
- Proizvodnja mesa → jaretina

- Izvješće za 2021.godinu:
- ukupni broj grla: 382



A white Istarska koza (Istrian goat) with long, curved horns stands in a wooded area. The ground is covered with fallen brown leaves. The background shows a chain-link fence and bare trees. The text "Istarska koza" is overlaid on the image.

**Istarska koza**



- Istra i okolica
- Velikog tjelesnog okvira i jačih kostiju
- Bijela boja s mogućim sivkastim ili krem nijansama
- Pasminska odlika → brada kod mužjaka i ženki
- Pojava rogatosti → jarčevi → dugi, teški i hrapavi rogovi, usmjereni prema natrag (raspon i do 1 m)
- 55-80 kg, jarčevi 70-120 kg (vanjski faktori)
- 2013. → hrvatska autohtona pasmina



- Izvješće za 2021.godinu:
- ukupni broj grla: 75



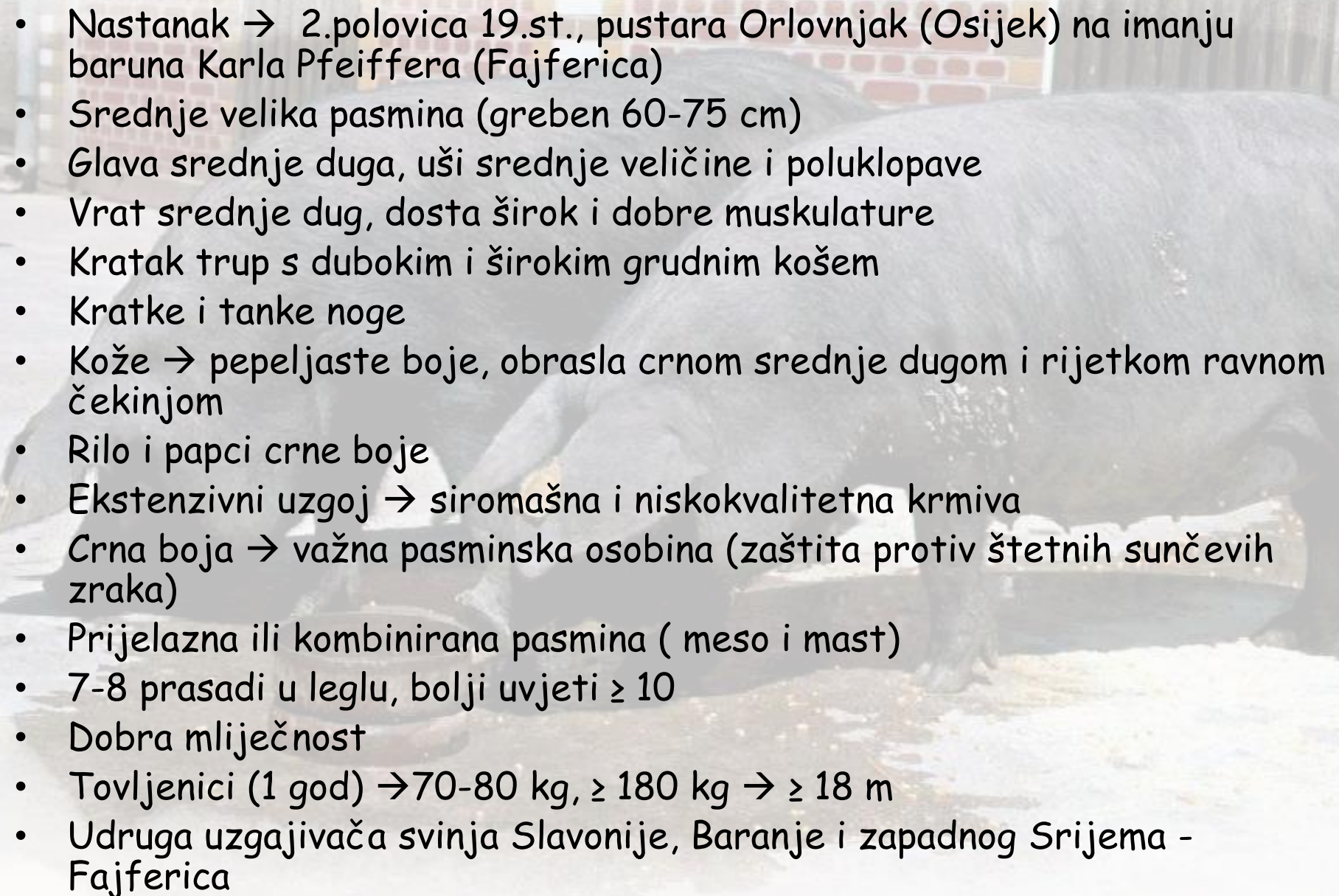
# SVINJE

- Crna slavonska svinja
- Turopoljska svinja
- Banijska šara svinja



A black Slavonian pig (Crna slavonska svinja) is the central focus, standing in a field of dry grass and soil. It has a large, dark body and a prominent snout. Several smaller piglets are gathered around it, some appearing to nurse. In the background, another large black pig is partially visible, and a wooden trough or container is on the ground. The scene is brightly lit, suggesting a sunny day.

Crna slavonska svinja

- 
- A black pig is shown in a pen, partially obscured by a brick wall in the background. The pig is standing on a light-colored, possibly concrete or dirt, surface. The image is slightly faded and serves as a background for the text.
- Nastanak → 2.polovica 19.st., pustara Orlovnjak (Osijek) na imanju baruna Karla Pfeiffera (Fajferica)
  - Srednje velika pasmina (greben 60-75 cm)
  - Glava srednje duga, uši srednje veličine i poluklopave
  - Vrat srednje dug, dosta širok i dobre muskulature
  - Kratak trup s dubokim i širokim grudnim košem
  - Kratke i tanke noge
  - Kože → pepeljaste boje, obrasla crnom srednje dugom i rijetkom ravnom čekinjom
  - Rilo i papci crne boje
  - Ekstenzivni uzgoj → siromašna i niskokvalitetna krmiva
  - Crna boja → važna pasminska osobina (zaštita protiv štetnih sunčevih zraka)
  - Prijelazna ili kombinirana pasmina ( meso i mast)
  - 7-8 prasadi u leglu, bolji uvjeti  $\geq 10$
  - Dobra mliječnost
  - Towljenici (1 god)  $\rightarrow 70-80$  kg,  $\geq 180$  kg  $\rightarrow \geq 18$  m
  - Udruga uzgajivača svinja Slavonije, Baranje i zapadnog Srijema - Fajferica

- Izvješće za 2021.godinu:
- Broj nerasta: 152
- Broj krmača: 2418





*Mammalia :: Placentalia :: Ungulata :: Paridigitata :: Nonruminantia :: Suidae :: Sus :: Sus scrofa*

# Turopoljska svinja





- Potomak od divlje europske svinje (*Sus scrofa ferus europaeus*)
- Primitivna pasmina
- Područje današnjeg Turopolja (6.st.) → šiška + slovenska krško-poljska pasmina
- Srednje velika pasmina
- Glava → srednje duga, jako srednje dugo rilo, srednje duge i poluklopave uši
- Vrat → kratak i slabo mišićav
- Leđa → ravna i slabo mišićava
- Tijelo → gusta kovrčava čekinja bijelo-žute boje s tamnim mrljama
- 6-8 prasadi
- Odbiće (2 mj) → 10-15 kg
- Meso → sočno i ružičaste boje (vrlo cijenjeno)
- Vrlo dobro podnosi ekstenzivne uvjete držanja

- Izvješće za 2021.godinu:
- Broj nerasta: 18
- Broj krmača: 240





BANIJSKA ŠARA SVINJA

- Nastanak pasmine → vrijeme uvođenja engleskih pasmina svinja u naše uzgoje → poboljšanje proizvodnih karakteristika
- 1882.godina → turopoljska krmača + nerasti crne berkšir pasmine = počeci nastanka BŠ svinje
- 2015.godina → Udruga uzgajivača svinja „Banijska šara“
- 2018.godina → podnesen zahtjev Ministarstvu poljoprivrede za priznavanje ove pasmine



- Žutosive boje dlake s velikim nepravilnim crnim mrljama, nepravilno raspoređenim po tijelu
- Dlaka oštra, glatka, sjajna, priljubljena uz tijelo
- Glava srednje velika s blago uleknutom nosnom linijom, uši srednje velike do velike te klopave, a tijelo dugačko i duboko
- 8-14 prasadi
- Pogodna za ekstenzivan i poluekstenzivan način držanja



- Izvješće za 2021.godinu:
- Broj nerasta: 44
- Broj krmača: 183



# PERAD

- Kokoš hrvatica
- Zagorski puran



# Kokoš hrvatica





- Uzgoj kokoši hrvaticice → početak 20.st. → područja uz tok rijeke Drave
- 1917.god. → Ivan Lakuš (Podravina) → domaća kokoš + leghorn → izlučivanje jedinki s bijelim perjem
- Konačni izgled → križanje s pasminom welssummer
- Pasma kombiniranih svojstava
- 4 soja : crveni, crni, jarebičasto-zlatni i crno-zlatni → bijeli podušnjaci
- Crveni i jarebičasto-zlatni soj → bijele noge, ostala dva → sive noge
- Manja gospodarstva i domaćinstva → ekstenzivni uvjeti
- 5 mj → početak nesenja jaja → 200-250 jaja godišnje

## Crveni soj

- Pijetao i kokoš → osnovna ciglasto crvena boja perja, narančasto-zlatni vrat
- Pijetao → crni rep metalno zelenog sjaja → kokoši → samo vrh repa crn



## Crni soj

- Pijetao i kokoš → posve crna boja perja, metalnog sjaja



## Jarebičasto-zlatni soj

- Pijetao → narančasto-zlatni vrat te bočna pere sedlišta
- Leđa, gornji dio krila i letna pera → sjajna tamnocrvena boja
- Prsa, trbuh, rep i poprečna krilna crta → crna sa metalno zelenim sjajem
- Kokoši → narančasto-zlatni vrat, ostatak tijela oker žuta i sivo-smeđa boja, a vrh rep crn



## Crno-zlatni soj

- Pijetao → narančasto-zlatni vrat, leđa i zavjesu sedlišta
- Ostatak tijela → crno perje metalno zelenog sjaja
- Kokoši → narančasto-žuti vrat, ostalo je crne boje metalno zelenog sjaja



- Izvješće za 2021.godinu:
- Broj pijetlova: 365
- Broj kokoši: 3505





Zagorski puran

- Početak 20.stoljeća → značajan izvozni proizvod Hrvatske
- Uzgoj → 16.st., prve jedinice iz Italije
- Slobodni način držanja na pašnjacima, livadama i voćnjacima
- Zagorje i Prigorje
- 4 soja - brončani (najzastupljeniji)
  - crni (najrjeđi)
  - svijetli
  - sivi
- Purice slabije od purana → purani (28 tj) → 6,5 kg
- → purice (28 tj) → 4 kg
- 1 puran → 25 m<sup>2</sup>
- Tržište (5-16 mj) → purice → 3,5 kg, purani od 5 kg (100-150 kn/kg)
- Ekstenzivan tov purana → manje koncentrata, maksimalno iskorištavanje pašnjaka i zelene površine → bolja kakvoća mesa i bolja prodajna cijena

- Izvješće za 2021.godinu:
- broj purana:2967





**PČELE**

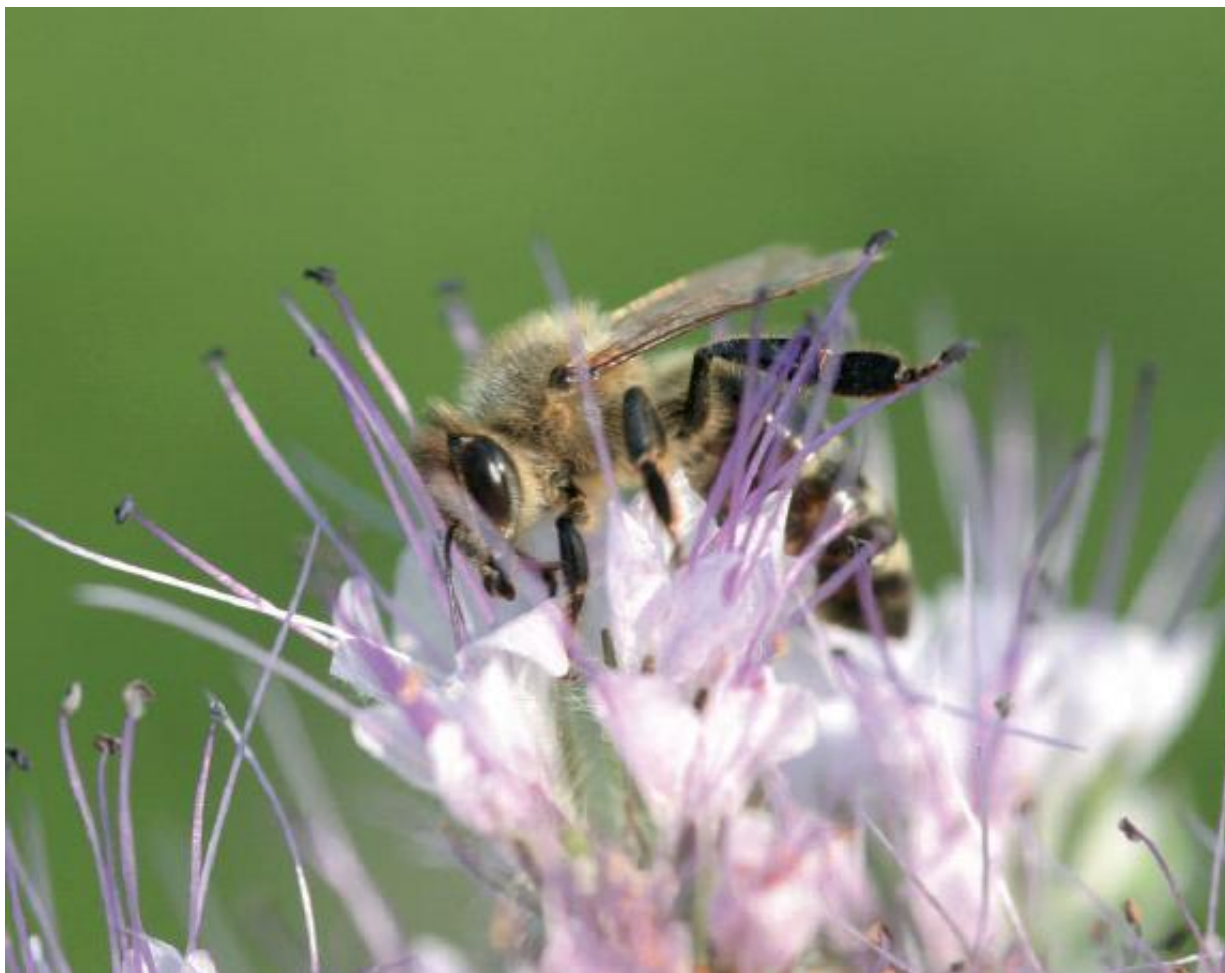


**Siva pčela**

- Genetski pojačana otpornost na bolesti (nametnike), nije preagresivna  
→cijenjena u pčelarskom svijetu
- Pozitivne karakteristike →prihvaćena i raširena po Europi : Slovenija, južna Austrija, Hrvatska, BiH, Srbija, Mađarska, Rumunjska i Bugarska
- Svijetlosmeđe do kožaste boje
- Radilice → duge sive noge, tamniji trbuh, srednje veličine
- Trutovi → sivo-smeđe dlačice, tamni trbuh koji ne smije nikad biti žut ili žućkast
- Pčelinji proizvodi: med, pelud, propolis, matična mliječ, vosak, pčelinji otrov, paketni rojevi pčela, pčelinje matice



- Izvješće za 2021.godinu:
- Broj pčelara: 8949
- Broj košnica: 461 501





**HVALA NA PAŽNJI 😊**